

E

1. Colocación del alimentador

Normalmente, su alimentador F14 deberá colocarse en la tapa del acuario con la boquilla de salida del alimento situada sobre el orificio de alimentación provisto en la tapa del acuario. Si su acuario carece de dicho orificio, deberá cortar un orificio de 30mm de diámetro (Fig. 1).

Generalmente, no se recomienda instalar el alimentador en la bandeja de condensación (instalada en algunos acuarios por debajo de la tapa de la luz), ya que la humedad excesiva de este área puede causar la obstrucción del alimento. No obstante, dicha instalación podría resultar satisfactoria si se conecta una bomba de aire en el conector pequeño denominado "AIR", debajo del alimentador, ya que ésta normalmente impedirá la entrada de aire húmedo (Fig. 2).

En acuarios sin tapa, el alimentador se montará normalmente en las dos abrazaderas para tanque provistas, después de extraer los dos pies de goma posteriores. Atornille las abrazaderas al borde superior del acuario en la posición requerida, para que el alimentador pueda colocarse sobre esta montura. Compruebe que las abrazaderas están fijas antes del uso (Fig. 3).

El alimentador F14 no se ha diseñado para el uso exterior en estanques de peces.

2. Operación

- Dar la vuelta, extraer la cubierta del reloj, insertar una pila AA y encender el mecanismo de cronometraje. Comprobar la operación de la pila a través del movimiento visible de la rueda (Fig. 4).
- Colocar la unidad en la posición requerida y levantar la tapa. Alinear el orificio del rotor con la boquilla de salida del alimento (Fig. 5). Asegurar que el rotor está en la posición correcta, como se indica en la Fig 6.
- Insertar los marcadores de comidas en las posiciones requeridas del mando del reloj (Fig. 7). (Nota: Se suministran 4 marcadores de comidas, pero pueden obtenerse marcadores adicionales). Configure la hora en la esfera interior girando el mando del reloj hacia la izquierda, hasta que la hora actual se alinee con la flecha indicadora. (En la Fig. 7, la hora actual son las 11 de la mañana y los peces serán alimentados a las 6 de la tarde de hoy, y diariamente, a las 6 de la mañana y las 6 de la tarde). El alimento se dispensa gradualmente durante un período aproximado de 2 horas, ya que es mejor para los peces.
- Rellenar el número requerido de compartimentos del rotor, comenzando por la derecha desde la boquilla de salida del alimento para la primera comida. Cerrar la tapa (Fig. 8).

3. Comprobación del alimentador F14 antes del uso

Su alimentador FISH MATE se ha fabricado con materiales de la más alta calidad y su montaje cumple rigurosas normas de calidad. Por lo tanto, le ofrecerá muchos años de funcionamiento fiable. No obstante, antes de usarlo por primera vez, le recomendamos observe que funciona correctamente durante un período de catorce días mientras usted está presente.

Ocasionalmente, cuando se produce condensación dentro del alimentador, pueden ocurrir problemas de obstrucción del alimento o que el alimento no salga. Algunos alimentos son más propensos a la obstrucción (si se produce obstrucción, pruebe el alimento en grano). La obstrucción puede deberse al rocío producido por una bomba de aire. En este caso, intente trasladar la "airstone" a un lugar alejado del orificio de alimentación, y/o reducir el índice de flujo de aire. También puede probar a elevar el alimentador 25 - 50mm por encima del orificio de alimentación, y dejar la tapa del alimentador abierta. En casos extremos, se puede conectar una bomba de aire al conector pequeño denominado "AIR", debajo del alimentador, presurizando así el alimentador e impidiendo la penetración de aire húmedo.

4. Limpieza

Normalmente, recomendamos que saque el rotor después de 14 días de uso continuo, y limpie los fragmentos restantes de alimentos depositados debajo del rotor y en su superficie de asiento sobre el conector. En la práctica, puede que esto resulte innecesario debido a la acción patentada de autolimpieza del rotor; aunque gran parte dependerá del tipo de comida que utilice.

5. Pilas

Recomendamos una pila alcalina, tamaño 'AA'. Esta pila durará unos 12 meses si se usa continuamente. Recomendamos quitar la pila cuando no se utilice el alimentador durante períodos prolongados.

NL

1. Het plaatsen van het voersysteem

Dit voersysteem (F14) moet idealiter geplaatst worden boven op de kap van het aquarium. De tuit voor het voedsel moet aansluiten op het voergat dat in de kap van het aquarium zit. Heeft uw aquarium geen voergat, dan moet u alsnog een gat maken van 30mm (zie Fig. 1).

Het is niet aanbevelingswaardig het voersysteem te installeren op het blad dat de condensatie opvangt (dit zit op sommige aquaria direct onder de lichtkap), omdat de hoge luchtvochtigheid klontering van het voedsel kan veroorzaken. U kunt het probleem waarschijnlijk oplossen door een luchtpompje te monteren en te verbinden met een klein koppelstuk waarop "AIR" ("LUCHT") staat, aan de onderkant van het voersysteem. Dit zal hoogstwaarschijnlijk afdoende zijn om de instroom van vochtige lucht te blokkeren (Fig. 2).

Op een aquarium zonder kap kan de voerautomaat gewoonlijk, na uittrekken van de twee achterste rubberoetjes, op de twee watertankklemmen gemonteerd worden. Schroef de klemmen aan de bovenrand van het aquarium op de goede plaats, zodat het voersysteem hier goed op gemonteerd kan worden. Kijk de klemmen voordat u ze plaatst goed na om te zien of ze stevig genoeg zijn (Fig. 3).

Het F14 voersysteem is niet ontworpen om buiten te gebruiken bij visvijvers.

2. Het gebruik

- Draai het apparaat ondersteboven, verwijder bedekking van de tijd klok, doe er een AA batterij in en knip het tijd mechanisme aan. Controleer of de batterij werkt door te kijken of het schakelwiel (Fig. 4) beweegt.
- Draai het apparaat in de gewenste positie en til het deksel op. Zorg dat het gat in het draaiende element (rotor) precies in een lijn ligt met de voedseltuit (Fig. 5). Kijk bij Fig. 6 hoe alles eruit moet zien en controleer of de rotor goed zit.
- Zie bij Fig. 7 hoe u de pinnetjes voor de gewenste voedertijden op de tijd knop aanbrengt. (Er worden 4 pinnetjes voor voertijden meegeleverd, extra pinnetjes kunnen altijd nabesteld worden). Stel de tijd in op de binnenste wijzerplaat door de knop waarmee u de tijd verstelt linksom te draaien, tot de juiste tijd overeenkomt met de pijl (In Fig. 7 is de juiste tijd 11 uur in de ochtend, de vissen zullen worden gevoerd om 6 uur in de namiddag en elke dag daarna om 6 uur in de ochtend en om 6 uur in de namiddag). Het voedsel wordt over een periode van twee uur beetje bij beetje afgegeven, hetgeen gezonder is voor de vissen.
- Vul het gewenste aantal vakken van de rotor en begin rechtdraaiend vanaf de voertuit voor de eerste voeding. Doe het deksel dicht (Fig. 8).

3. Test uw F14 voersysteem voor u het in gebruik neemt

Uw FISH MATE voersysteem is gemaakt van hoogwaardige materiaal en gefabriceerd volgens de strengste kwaliteitsnormen waardoor het jarenlang zonder enig probleem mee kan gaan. Voordat u het systeem voor de eerste keer gebruikt, raden wij u aan om, als u thuis bent, het systeem veertien dagen lang nauwlettend in de gaten te houden om er zo zeker van te zijn dat alles goed werkt.

Problemen zoals het aan elkaar klonten van het voer of het niet goed door de tuit vallen van het voer kunnen soms optreden als er zich toch condens vormt binnenin het voersysteem. Sommige voersamenstellingen klonten gemakkelijker dan andere, u zou in dat geval voer in de vorm van korrels kunnen proberen. Het klonten kan ook liggen aan de mist die de luchtpomp produceert. Als dat het geval is, kunt u proberen de luchtstroom op een andere plaats te laten stromen, wat verder weg van het voersysteem of proberen de luchtstroom iets minder sterk te maken. U kunt ook proberen het systeem een 25 - 50mm boven het voergat te plaatsen of met het deksel van het voersysteem open. In echt extreme omstandigheden is het mogelijk een luchtpompje te monteren en te verbinden met een klein koppelstuk waarop "AIR" ("LUCHT") staat aan de onderkant van het voersysteem. Op deze manier ontstaat meer druk in het systeem wat voorkomt dat er vochtige lucht binnenstroomt.

4. Schoonmaken

Wij bevelen aan om de rotor na 14 dagen doorlopend gebruik te verwijderen en alle eventuele restjes voer op/in en over het systeem weg te nemen. Tijdens het gebruik zal u dit waarschijnlijk overbodig vinden omdat de rotor zichzelf schoon houdt door middel van het gepatenteerde zgn. zelfreinigend vermogen. Veel hangt echter af van het voer dat u gebruikt

5. Batterijen

Wij bevelen het gebruik van alkaline batterijen formaat AA. De batterij gaat bij normaal doorlopend gebruik 12 maanden mee. Wij raden u aan om de batterijen te verwijderen als het voersysteem voor langere tijd niet gebruikt wordt

FISH MATE® F14

IMPORTANT - READ BEFORE USE

INSTRUCTIONS

D

WICHTIG - BITTE VOR VERWENDUNG LESEN

GEBRAUCHSANLEITUNG

F

IMPORTANT - À LIRE AVANT USAGE

MODE D'EMPLOI

E

IMPORTANTE - LEA ANTES DE USAR

INSTRUCCIONES

NL

BELANGRIJK! DIT EERST LEZEN VOOR GEBRUIK

INSTRUCTIES



www.pet-mate.com



+44 (0)1932 700 001
N America (936) 760 4333

3 YEAR LIMITED GUARANTEE

Pet Mate Ltd. guarantee your product for a period of three years from the date of purchase, subject to proof of purchase date. The guarantee is limited to any defect arising due to faulty materials or manufacture. Any defective item will be repaired or replaced free of charge at the manufacturer's discretion, provided that the defect has not been caused by neglect, misuse or normal wear and tear. Your statutory rights are not affected.

3 JAHRE BESCHRÄNKTE GARANTIE

Pet Mate Ltd. gewährt bei Vorlage des Kaufbelegs eine Garantie von 3 Jahren ab Kaufdatum auf dieses Produkt. Die Garantie beschränkt sich auf Mängel, die auf fehlerhaftes Material oder fehlerhafte Herstellung zurückzuführen sind. Nach Ermessen des Herstellers werden defekte Produkte kostenlos repariert oder ersetzt, vorausgesetzt, dass der Defekt nicht durch unsachgemäße Behandlung oder normale Abnutzung verursacht wurde. Dies berührt Ihre gesetzlichen Rechte nicht.

GARANTIE LIMITÉE DE 3 ANS

Pet Mate Ltd. garantit ce produit pour une période de 3 ans à partir de la date d'achat. Une preuve de la date d'achat doit être fournie pour toute réclamation. La garantie est limitée aux défauts de fabrication ou de matériau. Tout article défectueux sera réparé ou remplacé gratuitement à la discrétion du fabricant. Ceci exclut les produits défectueux dus à la négligence, à de mauvaises manipulations ou à l'usure normale du produit. Ceci n'affecte pas vos droits statutaires.

GARANTÍA LIMITADA DE 3 AÑOS

Este producto está garantizado por un período de tres años a partir de la fecha de compra sujeto a la presentación de prueba de ésta. La garantía se limita a los daños producidos por materiales o fabricación defectuosos. Cualquier elemento defectuoso será reparado o reemplazado sin coste alguno a discreción del fabricante, siempre que el daño no haya sido causado por uso incorrecto o desgaste normal. Esta garantía no afecta a sus derechos legales.

3 JAAR BEPERKTE GARANTIE

Pet Mate Ltd. biedt drie jaar garantie op uw aankoop vanaf de oorspronkelijke koopdatum voor gebreken die mochten ontstaan ten gevolge van defecte materialen of door onjuiste vervaardiging. Dienovereenkomstig wordt elk ondeugelijk onderdeel gratis gerepareerd of vervangen dit ter beoordeling van de fabrikant en op voorwaarde dat het defect niet veroorzaakt is door veronzachtzaming, verkeerd gebruik of normale slijtage en een aankoop/datumbewijs overlegd kan worden. Dit tast uw statutaire rechten niet aan.

D

F

E

NL

1. Positioning of feeder

Your F14 feeder should normally be positioned on the aquarium hood with its food exit spout positioned over the feeding hole provided in the aquarium hood. If your aquarium is not provided with such a hole you will need to cut a hole diameter 30mm (1 1/8"). (Fig. 1.)

It is not normally recommended that the feeder be installed on the condensation tray (fitted on some aquariums under the lighting hood), as excessive moisture in this area can cause food clogging. However, such installation may be satisfactory if an air pump is connected to the small connector marked "AIR" under the feeder, as this will normally prevent the ingress of moist air. (Fig. 2.)

On aquariums without a hood the feeder should normally be mounted on the two tank clamps supplied after pulling out the two rear rubber feet. Screw the clamps to the top edge of the aquarium in the required position so that the feeder may be placed on this mounting. Check security of clamps before use. (Fig. 3.)

The F14 feeder is not designed for use outside on fishponds.

2. Operation

- Turn upside down, remove timer cover, insert AA battery and switch on timing mechanism. Check battery operation by visible movement of gearwheel. (Fig. 4.) Replace timer cover.
- Place unit in required position and lift the lid. Align hole in the rotor with the food exit spout. (Fig. 5.) Ensure the rotor is the correct way up as indicated in Fig. 6.
- Insert mealtime pegs in the required locations in the timer knob (Fig. 7). (Note: 4 mealtime pegs are supplied, but extras are available.) Set the time on the inner dial by rotating the timer knob anti-clockwise until the current time lines up with the indicator arrow. (In Fig. 7 the current time is 11am and the fish will be fed at 6pm today and daily thereafter at 6am and 6pm.) The food is dispensed gradually over a period of approximately 2 hours, as this is better for the fish.
- Fill the required number of compartments in the rotor, starting clockwise from the food exit spout for the first meal. Close the lid. (Fig. 8.)

3. Testing your F14 feeder before use

Your FISH MATE feeder is manufactured from top quality materials and is assembled to comply with rigorous quality standards. Consequently, it should give you many years dependable use. However, before using for the first time, we recommend you to supervise its correct operation over a fourteen-day period when you are present.

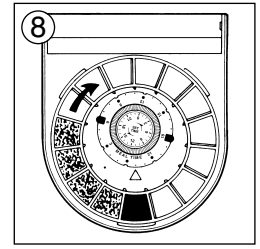
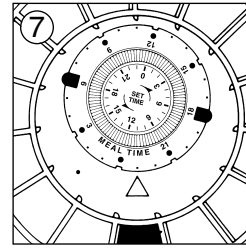
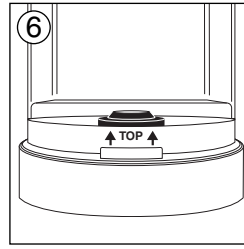
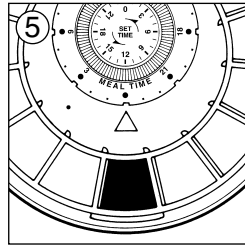
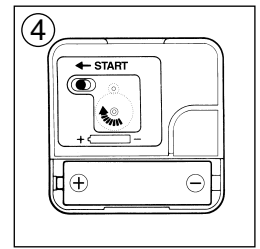
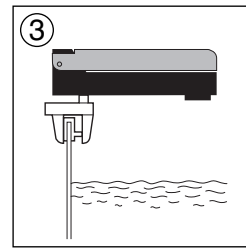
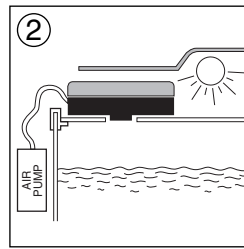
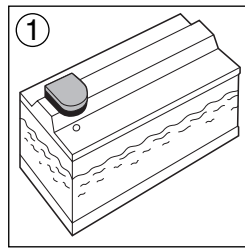
Problems of food clogging or not falling out may occasionally be experienced where condensation occurs inside the feeder. Some foods are more likely to clog. (If clogging occurs, try pellet food). The clogging may be due to the spray produced by an air pump. If so, try moving the airstone to a location remote from the feeding hole, and/or reducing the air flow rate. You may also try raising the feeder 25-50mm (1"-2") above the feeding hole, and leaving the lid of the feeder open. In extreme cases, it is possible to connect an air pump to the small connector marked "AIR" under the feeder, thus pressurising the feeder and preventing the ingress of moist air.

4. Cleaning

We normally recommend that you remove the rotor after 14 days' continuous use and dust off any remaining food fragments from underneath the rotor and from its seating face on the body. In practice, you may find this unnecessary due to the patented self-cleaning action of the rotor but much will depend on the type of food being used.

5. Batteries

We recommend an alkaline battery size 'AA'. This battery should last 12 months in continuous use. It is recommended to remove the battery when the feeder is not being used for prolonged periods.



D

1. Platzierung und Befestigung des Futterautomaten

Normalerweise wird der Futterautomat F14 auf der Abdeckung des Aquariums angebracht, wobei die Futterausgabetülle über dem Fütterungsloch der Aquariumsabdeckung angeordnet wird. Wenn die Abdeckung keine entsprechende Öffnung aufweist, muss ein Loch mit einem Durchmesser von 30mm ausgeschnitten werden (Abb. 1).

Es ist in den meisten Fällen nicht ratsam, den Futterautomaten auf der Kondensationswanne (bei manchen Aquarien unter der Beleuchtungsabdeckung angeordnet) anzubringen, da es in dieser Position durch übermäßige Feuchtigkeit zum Zusammenballen von Futter kommen kann. Eine derartige Anordnung kann jedoch eine befriedigende Lösung sein, wenn eine Luftpumpe an das mit „AIR“ markierte kleine Anschlussstück unten am Futterautomaten angeschlossen wird, womit normalerweise ein Eindringen von feuchter Luft verhindert wird (Abb. 2).

Bei Aquarien ohne Abdeckung wird der Futterautomat normalerweise mit den zwei mitgelieferten Beckenklemmen befestigt, wobei vorher die beiden hinteren GummifüÙe abgenommen werden müssen. Die Klemmen am oberen Rand des Aquariums in der gewünschten Position festschrauben. Der Futterautomat wird dann auf diese Befestigung aufgesetzt. Vor dem Gebrauch die Klemmen auf festen Sitz überprüfen (Abb. 3).

Der Futterautomat F14 eignet sich nicht zum Einsatz im Freien für Fischteiche.

2. Betrieb

- Gerät umkehren, Zeitgeberdeckel abnehmen, AA Batterie einlegen und Zeitgebermechanismus einschalten. Batteriebetrieb auf Funktionieren überprüfen – Zahnrad muss sich sichtbar drehen (Abb. 4).
- Das Gerät in die gewünschte Position bringen und den Deckel öffnen. Das Loch im Rotor mit der Futterausgabetülle ausrichten (Abb. 5). Sicherstellen, dass der Rotor in der richtigen Position nach oben weist (siehe Abb. 6).
- Fütterungszeitstifte an den gewünschten Positionen in die Zeitgeberscheibe einstecken (Abb. 7). (Hinweis: 4 Fütterungszeitstifte sind mitgeliefert, doch sind zusätzliche Stifte verfügbar.) Die Zeit auf der Innenscheibe einstellen. Dies geschieht durch Drehen der Zeitgeberscheibe gegen den Uhrzeigersinn, bis die aktuelle Uhrzeit mit der Position des Anzeigerpeils übereinstimmt. (In Abb. 7 ist die aktuelle Uhrzeit 11.00 Uhr, wobei die Fische am selben Tag um 18.00 Uhr und danach täglich um 6.00 Uhr und 18.00 Uhr gefüttert werden.) Das Futter wird über einen Zeitraum von zirka 2 Stunden allmählich ausgegeben, da dies besser für die Fische ist.
- Die gewünschte Zahl von Futterkammern im Rotor befüllen, wobei mit der ersten Ausgabetülle im Uhrzeigersinn begonnen wird. Den Deckel schließen (Abb. 8).

3. Überprüfen des Futterautomaten F14 vor der Verwendung

Ihr FISH MATE Futterautomat ist aus erstklassigen Werkstoffen hergestellt und wird unter Beachtung der strengsten Qualitätsanforderungen zusammengebaut. Er wird daher viele Jahre lang zuverlässig funktionieren. Bevor Sie ihn jedoch zum ersten Mal einsetzen, empfehlen wir Ihnen, sein problemloses Funktionieren direkt zu überprüfen.

Es kann in gewissen Fällen vorkommen, dass sich durch Kondensation im Innern des Geräts Futter zusammenballt bzw. nicht richtig aus der Tülle fällt. Manche Arten von Futter neigen zum Zusammenballen. (Wenn es zu solchen Zusammenballungen kommt, Fischfutter in Pellet-Form verwenden.) Zusammenballungen bzw. Verstopfungen können jedoch auch auf Sprühwasser von einer Luftpumpe zurückzuführen sein. Sollte dies der Fall sein, den Strömstein in größerer Entfernung von der Futteröffnung platzieren und/oder den durchfließenden Luftstrom reduzieren. Eine weitere Möglichkeit besteht darin, den Futterautomaten 25 bis 50mm über der Futteröffnung anzubringen und den Gerätedeckel offen zu lassen. In extremen Fällen kann eine Luftpumpe an das mit „AIR“ markierte kleine Anschlussstück unten am Gerät angeschlossen werden, wodurch es unter Druck gesetzt und damit ein Eindringen von feuchter Luft verhindert wird.

4. Reinigung

Es empfiehlt sich, den Rotor nach zweiwöchigem ununterbrochenem Gebrauch abzunehmen und von seiner Unterseite und seinem Gehäusesitz alle verbliebenen Futterrückstände zu entfernen. In der Praxis kann sich das auf Grund der patentierten Selbstreinigungsautomatik des Rotors erübrigen, was jedoch vor allem von der Art des verwendeten Futters abhängig ist.

5. Batterien

Wir empfehlen die Verwendung von Alkaline-Batterien vom Typ AA. Bei ständigem Gebrauch beträgt die Lebensdauer einer derartigen Batterie zirka 12 Monate. Es wird empfohlen, die Batterie zu entfernen, wenn das Gerät längere Zeit lang nicht betrieben wird.

F

1. Où placer le F14

Le nourrisseur F14 se place en général sur le couvercle de l'aquarium, le bec verseur étant placé juste au-dessus de l'orifice du couvercle prévu pour la nourriture. Si le couvercle de votre aquarium ne comporte pas un tel orifice, vous devrez y percer un trou de 30mm de diamètre. (Fig. 1.)

Il n'est pas normalement recommandé d'installer le distributeur sur le plateau à condensation (présent dans certains aquariums sous la hotte lumineuse), car un excès d'humidité à cet endroit risque d'agglutiner la nourriture. Une telle installation peut cependant être satisfaisante si une pompe à air est reliée à l'embout marqué "AIR" sous le distributeur, car cela permettra d'éviter la pénétration d'air humide. (Fig. 2.)

Sur les aquariums sans couvercle, le nourrisseur s'installera normalement sur les deux pinces fournies après avoir retiré les deux pieds arrière en caoutchouc. Vissez les pinces sur le bord supérieur de l'aquarium dans la position requise, de sorte à pouvoir placer le nourrisseur sur cette fixation. Avant toute utilisation, vérifiez que les pinces sont correctement serrées. (Fig. 3.)

Le F14 n'est pas conçu pour être utilisé en extérieur sur un bassin.

2. Fonctionnement

- Retournez l'élément, retirez le couvercle du minuteur, insérez une pile AA et enclenchez la minuterie. Vérifiez que la pile fonctionne en contrôlant le mouvement de l'engrenage. (Fig. 4.)
- Remplacez l'élément dans la position voulue et relevez le couvercle. Alignez l'orifice du rotor et le bec verseur. (Fig. 5.) Veillez à ce que le rotor soit correctement orienté, comme indiqué par la Fig. 6.
- Insérez les marqueurs aux heures de repas désirées sur la minuterie (Fig. 7). (Remarque: 4 marqueurs sont fournis, mais on peut s'en procurer davantage.) Réglez le cadran central sur l'heure en faisant tourner le remontoir de la minuterie dans le sens inverse des aiguilles d'une montre jusqu'à ce que l'heure actuelle soit alignée sur la flèche. (Dans la Fig. 7, il est 11h du matin et les poissons seront nourris aujourd'hui à 18h et tous les jours par la suite à 6h et à 18h.) La nourriture est dispensée progressivement sur une période d'environ deux heures, car c'est ce qui convient le mieux aux poissons.
- Remplissez le rotor du nombre de repas voulus : commencez au niveau du bec verseur et continuez dans le sens des aiguilles d'une montre. Refermez le couvercle. (Fig. 8.)

3. Test du F14 avant utilisation

Seul des matériaux de premier choix interviennent dans la fabrication du nourrisseur FISH MATE et le montage obéit à des critères de qualité extrêmement rigoureux. Vous pouvez donc en attendre des années de bons et loyaux services. Cependant, avant de l'utiliser pour la première fois, nous vous conseillons de contrôler son fonctionnement de visu sur une période de deux semaines.

Des problèmes d'agglutinement ou de blocage de la nourriture peuvent se produire en présence de condensation à l'intérieur du nourrisseur. Certaines nourritures ont tendance à s'agglutiner. (En cas d'agglutinement, essayez la nourriture en pilules.) L'agglutinement peut être dû à la pulvérisation d'eau par la pompe à air. Si tel est le cas, essayez de déplacer la sortie d'air pour l'éloigner de l'orifice d'alimentation et/ou de réduire le débit d'air. Vous pouvez également essayer de soulever le nourrisseur de 25 - 50mm au-dessus de l'orifice d'alimentation et laisser son couvercle ouvert. Dans les cas extrêmes, il est possible de connecter une pompe à air au petit embout marqué "AIR" sous le nourrisseur, ce qui permet de le pressuriser et d'éviter la pénétration d'air humide.

4. Nettoyage

Nous vous suggérons de démonter le rotor après 15 jours d'usage continu pour nettoyer les particules de nourriture qui pourraient adhérer au-dessous du rotor et sur la partie de la coque sur laquelle ce dernier repose. Dans la pratique, ce nettoyage peut s'avérer inutile grâce au système d'auto nettoyage breveté qui caractérise ce rotor, mais tout dépend du type de nourriture utilisée.

5. Piles

Il est recommandé d'utiliser une pile alcaline de type "AA". Cette batterie devrait donner une autonomie moyenne de 12 mois d'usage continu. Il est préférable de retirer la pile lorsque le nourrisseur n'est pas utilisé pendant de longues périodes.